

El Monitoreo de sequías meteorológicas y agropecuarias de Argentina proporciona una visión coherente y global de las condiciones de sequía en el territorio nacional. El análisis es realizado por una mesa interinstitucional de especialistas y se basa en varias fuentes de datos, incluidas observaciones de expertos en campo, de acuerdo con el Protocolo interinstitucional para sequías meteorológicas y agrícolas [https://www.argentina.gob.ar/sites/default/files/sequias\\_meteorologicas.pdf](https://www.argentina.gob.ar/sites/default/files/sequias_meteorologicas.pdf).

El mismo pretende identificar áreas con probable afectación por sequía, y su impacto concreto dependerá del sistema productivo, el manejo predial, la infraestructura disponible, entre otros condicionantes locales.

## RESUMEN

Durante el mes de febrero el área en sequía aumentó notablemente en tres regiones argentinas: en el norte, donde el área se incrementa en Misiones, Chaco y Santiago del Estero principalmente. En la zona núcleo agrícola se mantienen condiciones de sequía moderada con afectación en cultivos de soja y maíz en Entre Ríos, sur de Santa Fe y norte de Buenos Aires. En esta provincia, se incrementa la afectación por sequía hacia el oeste incluyendo al norte de la Pampa. Por último en Patagonia los índices muestran un empeoramiento de las condiciones principalmente en la región andina donde sucedieron importantes incendios.

1. Durante febrero se registraron lluvias dispersas en el centro y norte del país, en gran parte del territorio fueron inferiores a la normal climatológica. Las precipitaciones más importantes se registraron en la provincia de Mendoza, Tucumán y en la costa atlántica de la provincia de Buenos Aires, estas últimas además de intensas se caracterizaron por la persistencia de varios días consecutivos. Las temperaturas medias fueron inferiores a lo normal en el centro del país y muy elevadas en la Patagonia.
2. La humedad disponible en el suelo disminuyó en gran parte del país mostrando condiciones insuficientes en parte del norte del país (como el centro de Chaco, este de Salta y la Puna). También se observa un secamiento en algunas zonas de la región pampeana, principalmente hacia el norte y oeste de Buenos Aires, sudeste de Entre Ríos y sur de Santa Fe. Durante febrero las condiciones de sequía vinculadas a humedad del suelo se mantuvieron en la mayor parte de la Patagonia.
3. Los índices de vegetación muestran que se sostienen las condiciones desfavorables en el norte del país, en una región que incluye a este de Salta, oeste de Formosa, gran parte de Chaco y el norte de Santiago del Estero. La cobertura vegetal en Cuyo continúa evidenciando mejoras. En la región pampeana hay una gran área que muestra afectación por sequía y se extiende este mes incluyendo a gran parte de Buenos Aires, con excepción del extremo este, sur de Entre Ríos y noreste de la Pampa. Estos índices también reflejan la situación en Patagonia, donde el área afectada se extiende hacia el este.
4. Los principales cursos de agua volvieron a reportar una tendencia descendente, en algunos casos volviendo a valores de aguas bajas.
5. Se identificaron condiciones de sequía para los cultivos de verano en el sudoeste de Chaco. La superficie afectada de maíz y soja se incrementó notablemente, superando las 500.000 has. También se incrementó la ocurrencia de incendios en Patagonia, ligada a índices de peligrosidad muy elevados.

## EVOLUCIÓN POR REGIÓN

### NOA

**Área:** Este y sur de Salta, sur de Jujuy, Oeste de Tucumán, noreste de Santiago del Estero y centro de Catamarca.



#### SEQUÍA LEVE

**Caracterización:** Afectación en cultivos y ganadería. Disminución en fuentes de agua.

**Duración: 7 MESES**

### NEA

**Área:** Chaco, norte de Corrientes y Misiones.



#### SEQUÍA MODERADA

**Caracterización:** Afectación en cultivos, forrajes y fuentes de agua para ganadería. Bajante del río Paraná.

**Duración: 12 MESES**

### CENTRO

**Área:** Sur de Santa Fe, norte de Buenos Aires y sudeste de Entre Ríos.



#### SEQUÍA MODERADA

**Caracterización:** Afectación en soja, maíz y pasturas

**Duración: 7 MESES**

### PATAGONIA

**Área:** Sudoeste de Neuquén, Oeste de Río Negro, Chubut y NO de Santa Cruz.



#### SEQUÍA MODERADA

**Caracterización:** Sequía moderada

**Duración: 5 MESES**

### CUYO

**Área:** San Juan y oeste La Rioja

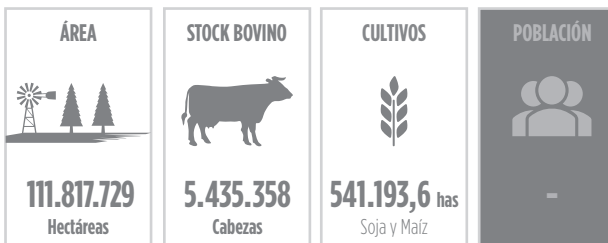


#### NORMAL

**Caracterización:** -

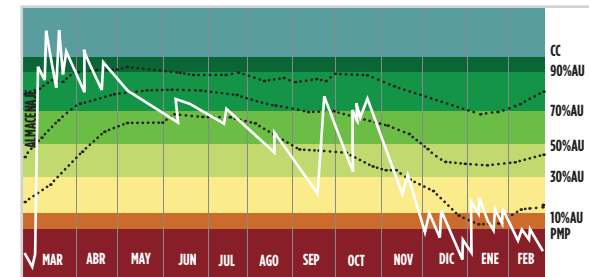
**Duración:** -

## FACTORES EN RIESGO



Los cálculos de stock bovinos y cultivos en riesgo se realizan sobre el área en SEQUÍA MODERADA. Las Hectareas afectadas incluyen todos los niveles de sequía

## NIVEL DE ALMACENAJE DE ÁREAS AFECTADAS



TRENQUE LAUQUE 02-03-2020 al 01-03-2021

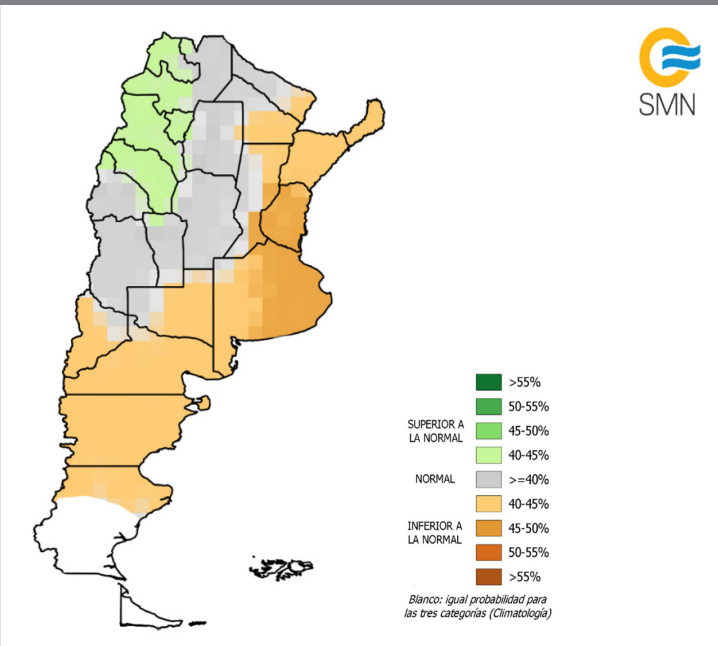
Ultimo Año — Deciles 2,5 y 8 - - - -

Subsecretaría de Coordinación Política

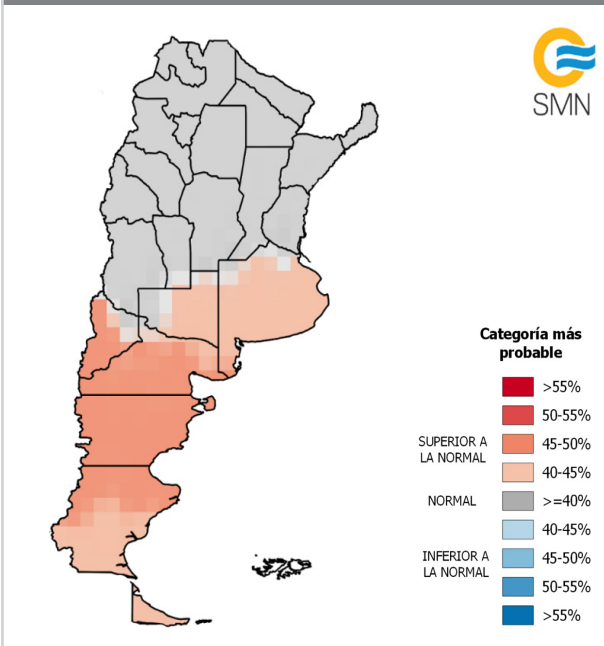
Unidad de Gabinete de Asesores

## ESCENARIOS PARA LA ACTIVIDAD AGROPECUARIA EN EL PRÓXIMO TRIMESTRE

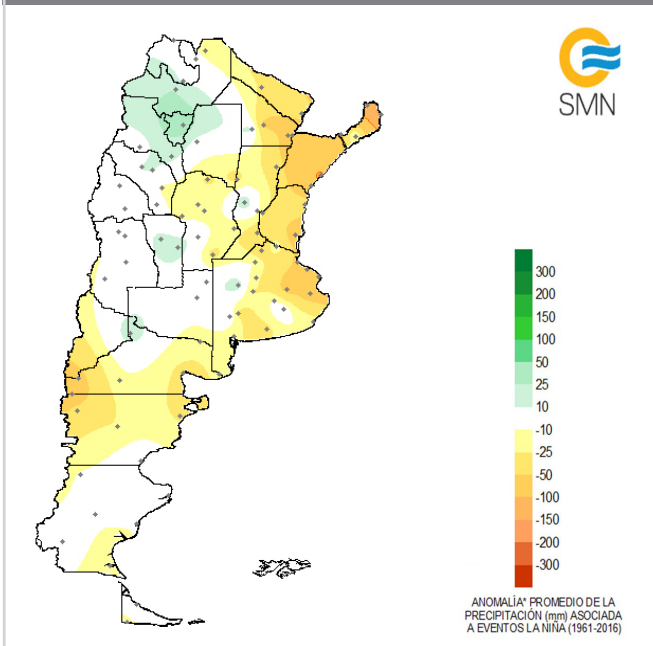
### Pronóstico Trimestral de Precipitaciones MAR-ABR-MAY 2021



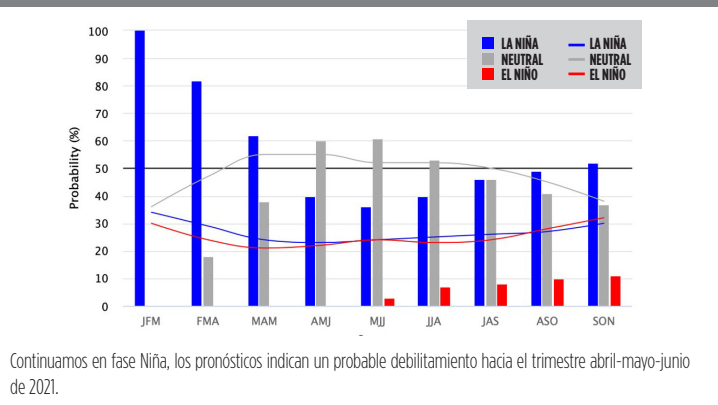
### Pronóstico Trimestral de Temperatura MAR-ABR-MAY 2021



### Anomalia promedio de precipitación (mm.) observada en eventos Niña MAR-ABR-MAY (2001-2006-2008-2009-2011-2012-2018)



### Pronóstico probabilístico del fenómeno ENSO para los próximos trimestres



- Teniendo en cuenta la climatología de la precipitación en composición con los casos de eventos “la Niña” (1961-2017), en promedio se destacan desvíos negativos en el Noreste argentino, centro-este de Buenos Aires y norte de Patagonia. valores normales o superiores a lo normal sobre el NOA y Cuyo.
- Para el próximo trimestre se esperan precipitaciones por debajo de lo normal en el sur del Litoral y este de la provincia de Buenos Aires; normales o inferiores a lo normal en el norte del Litoral, oeste de Buenos Aires, La Pampa y el norte y centro de Patagonia. Lluvias normales en el norte del país, zona central y región de Cuyo y por encima de lo normal en las provincias del noroeste argentino.
- Se esperan temperaturas por encima de lo normal en el centro y norte de Patagonia, normales o superior a lo normal en Buenos Aires, La Pampa y sur de Patagonia y condiciones de normalidad en el resto del centro y norte de Argentina.