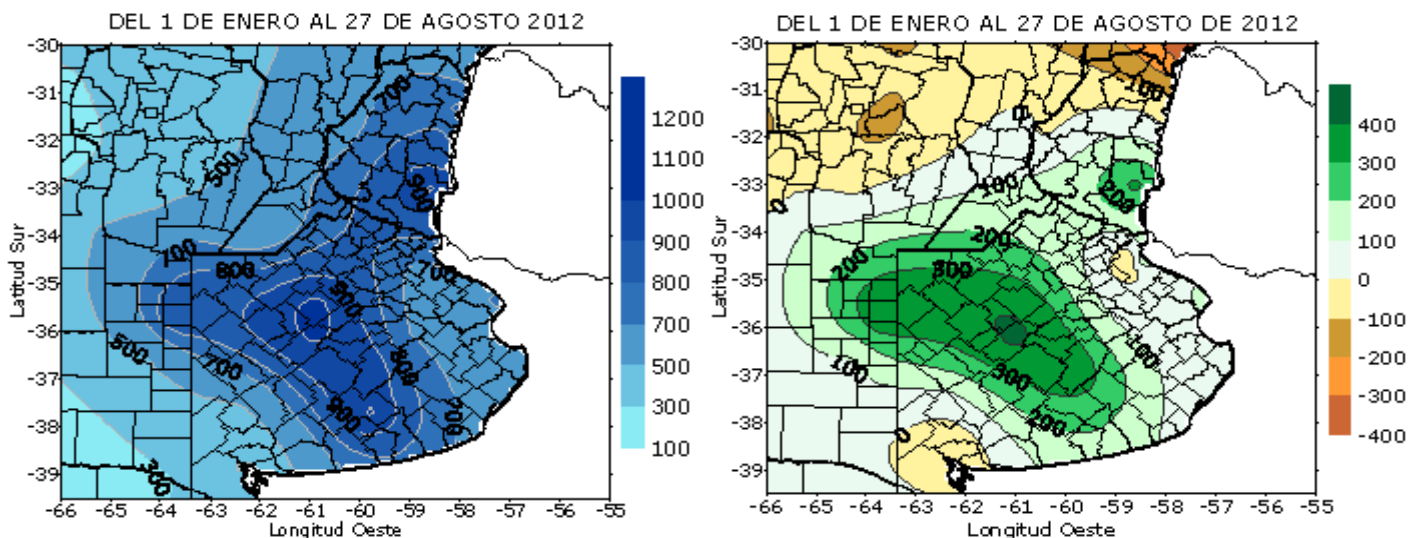


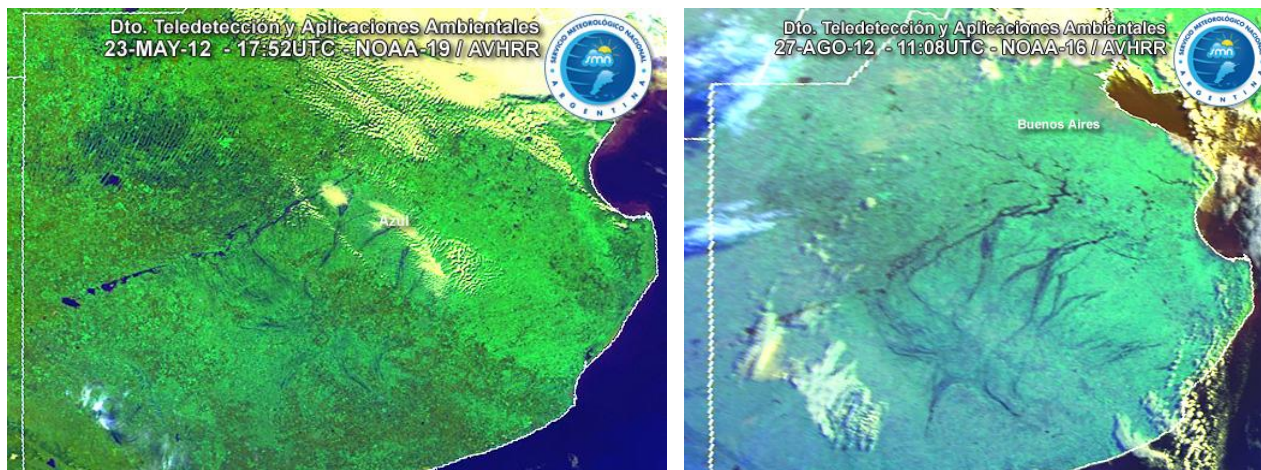
EXCESOS DE PRECIPITACIÓN EN LA PROVINCIA DE BUENOS AIRES

En lo que va del año 2012, hasta el mes de agosto, en la provincia de Buenos Aires se han registrado importantes acumulados de precipitación, que han superado ampliamente a los valores normales como se puede observar en las siguientes imágenes. Esta situación es significativa considerando que resta transcurrir los meses de primavera, los cuales suelen ser lluviosos. En Tandil y Azul, particularmente, el total acumulado a lo largo del año ya ha superado el total normal del año completo y en las localidades de Pehuajó, Nueve de Julio y Junín está muy cercano a superarlo.



Precipitación acumulada (izquierda) y anomalía (derecha) correspondiente al año 2012.

A su vez en las siguientes imágenes satelitales se muestran el contenido de humedad en el suelo, luego de los importantes eventos registrados en mayo y agosto. En color azul brillante se observan los ríos, lagunas y áreas anegadas. Los tonos de azul menos intensos corresponden a distintos niveles de humedad de suelo.



Debido a los excesos de agua ya existentes, y a la perspectiva climática para el próximo trimestre de mayor probabilidad de ocurrencia de precipitaciones normales o superiores a las normales, es factible que las zonas con excesos hídricos se mantengan o amplíen.

En el marco de esta problemática, el Servicio Meteorológico Nacional junto con instituciones afines ha llevado a cabo reuniones tanto para evaluar la situación como para monitorear sus impactos.

Mas información: www.smn.gov.ar/meteonet/precipitaciones_extraordinarias.pdf