

LA OFICINA METEOROLOGICA ARGENTINA EN LA REGION SUBANTARTICA Y ANTARTICA

Profesor de Historia AGÜERO, DANIEL

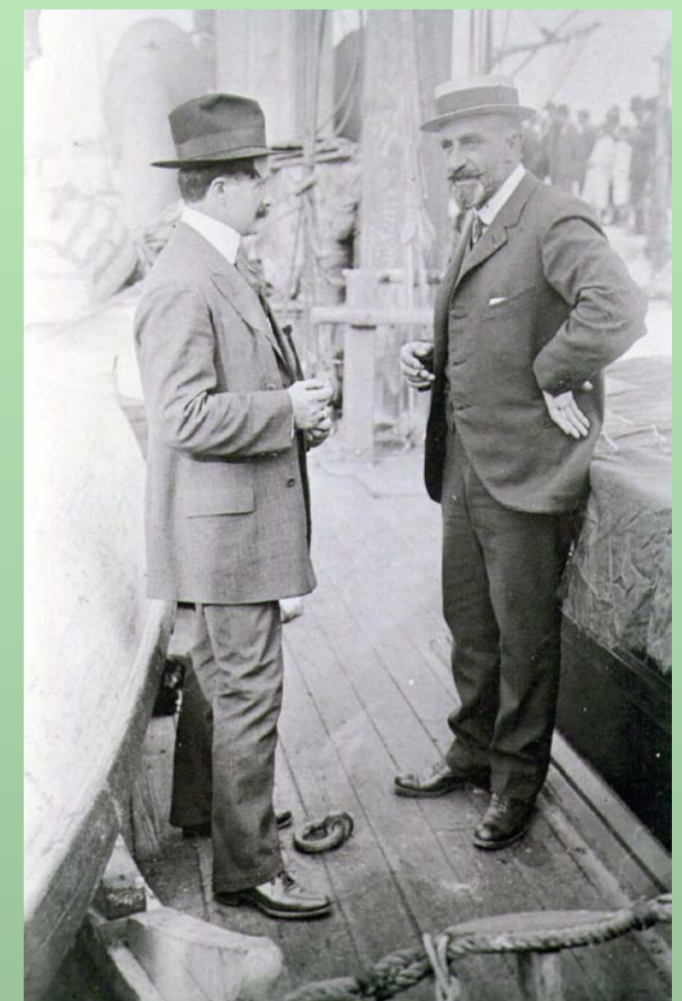
Servicio Meteorológico Nacional
Vigilancia de la Atmósfera y Geofísica
Av. De los Constituyentes 3454, CP C1427BLS
Buenos Aires, Argentina
jdaguero@smn.gov.ar



El Fram de Roald Amundsen en Bs. As. (Fuente AGN)

Aunque de manera indirecta en un principio, la República Argentina sostuvo una activa participación durante la llamada "Etapa heroica" de las expediciones polares (1895-1922). Durante ese período, el puerto de la ciudad de Buenos Aires fue testigo del paso de varias expediciones científicas internacionales con rumbo hacia la Antártida, obteniendo todas ellas el apoyo de diferentes gobiernos con el consecuente interés periodístico y popular.

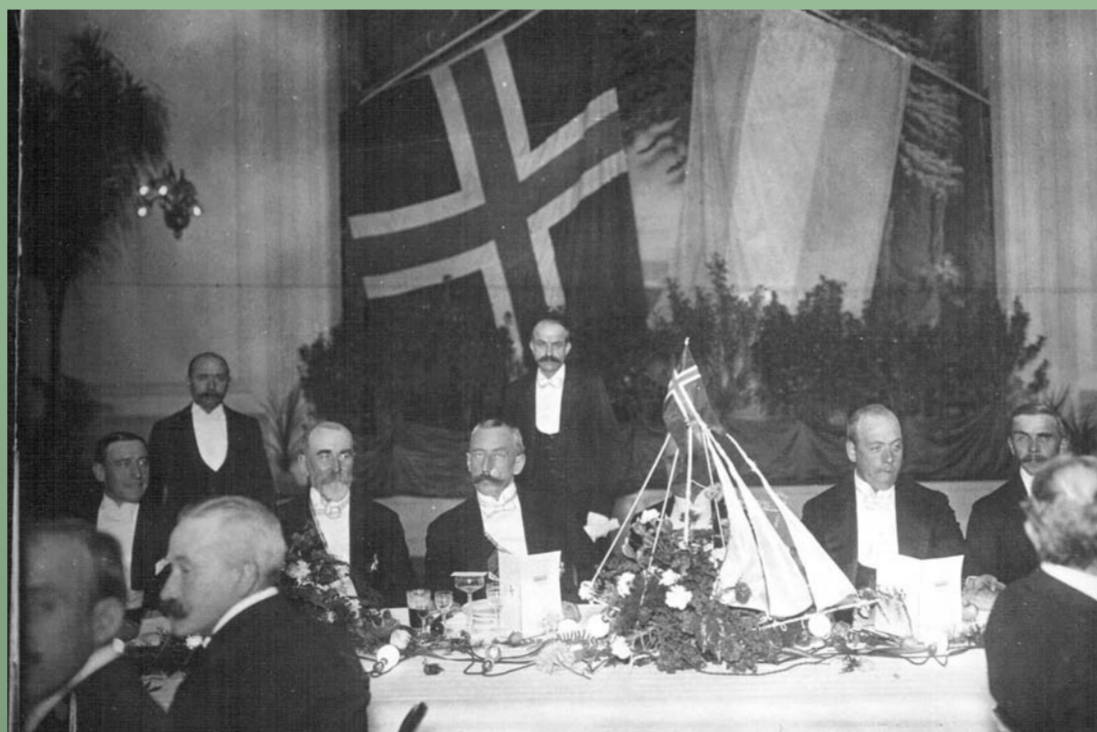
La consulta de fuentes gráficas de la época basadas en boletines, diarios y revistas nos permiten confirmar el apoyo mencionado: Víveres, carbón y reparaciones para las dos expediciones del francés Jean-Baptiste Charcot, el alojamiento en el Jardín Zoológico de Buenos Aires de los equipos de perros y ponies siberianos para la del alemán Wilhelm Filchner, la emisión radial de señales horarias de precisión desde la isla Observatorio para la expedición del británico Ernest Shackleton., la reparación en dique seco de la nave de la Expedición Nacional Escocesa del Dr. Bruce, carbón, agua y víveres frescos en el puerto de Ushuaia para el *Antartic* del Dr. sueco Otto Nordenskjöld y la promesa permanente de rescate para todas éstas, son algunos ejemplos de ese apoyo. De todas éstas, será la expedición de Nordenskjöld, de la que participara el marino argentino José María Sobral, la que por su dramatismo, repercusión y posterior legado marcará un punto de inflexión en las aspiraciones nacionales por una efectiva presencia en las regiones australes extremas.



Jean-Baptiste Charcot en Bs. As. (Fuente AGN)



Ernest Shackleton en la Estación Retiro (Fuente AGN)



Banquete en honor a Roald Amundsen (Fuente AGN)



Jean-Baptiste Charcot en el Puerto de Buenos Aires (Fuente AGN)



Estación Meteorológica Orcadas. 1904. (Fuente AGN)

En el caso específico de la Oficina Meteorológica Argentina, este organismo nacional colaboró entre otras expediciones, con la del Deutschland (Alemania) a cargo del citado Dr. Wilhelm Filchner, constrastando en el Observatorio Geofísico de Pilar, provincia de Córdoba y en Buenos Aires, parte de su instrumental meteorológico pero también y de manera mas efectiva con hombres e instrumental en asentamientos permanentes de carácter científico en la islas Laurie (Orcadas del Sur) en 1904 y San Pedro (Georgias del Sur) en 1905, participando de esta manera en el esfuerzo por afianzar la presencia nacional en el escenario antártico internacional.



Estación Meteorológica Gritvyken. 1905. (Fuente Biblioteca Tornquist)